



# SCHEMA DIRECTEUR DE LUTTE CONTRE LES INONDATIONS ET DE RESTAURATION ECOLOGIQUE DES COURS D'EAU EN GESTION PROPRE



## PROGRAMME PLURIANNUEL DE RESTAURATION ET D'ENTRETIEN DES COURS D'EAU

### PIECE N°A.4.7

FICHE PPRE BASSIN VERSANT  
PETITS COURS D'EAU HORS PRINCIPAUX

JUIN 2023



---

MONTDOR 2 .....	3
RAVIN ST JEAN 1 .....	5
RAVIN ST SATURNIN 1.....	8
RAVIN ST SATURNIN 2 .....	11
TUILLIERE AMONT_1.....	15
TUILLIERE AVAL_1.....	20

## MONTDOR 2



### Description générale et synthèse

Secteur très urbain. Le lit est très contraint entre une zone résidentielle en rive droite et des parcelles agricoles en rive gauche. Le cordon boisé est discontinu, et semble très réduit.

En aval de la D4096, il n'y a plus de lit clairement marqué, et les écoulements semblent se diffuser dans la plaine agricole via un système de fossés. Le fonctionnement hydrologique est essentiellement pluvial

Au vu du caractère urbain de la zone, et de l'intermittence des écoulements du ravin, il n'y a pas eu de prédiagnostic écologique effectué sur ce tronçon, où les seuls enjeux environnementaux se résument à la biodiversité commune.

D'un point de vue inondation, le tronçon présente un risque d'embâcle notable en amont de la D4096, où les écoulements peuvent atteindre la voirie lors d'épisodes très intenses. Un contrôle régulier de l'ouvrage est préconisé afin de limiter ce risque.

La priorité sur ce tronçon est donc le maintien de la capacité hydraulique du lit afin de réduire sa fréquence de débordement.

## Recommandations de gestion

Actions retenues sur le tronçon							
A1	A2	P1	P2	R1	R2	OH	GS

Suivi de la végétation	
Fréquence de contrôle	Tous les ans
Fréquence prévisionnelle d'intervention	Tous les 5 ans

Ouvrages sur le tronçon			
Type de gestion	Gestionnaire	Risque d'embâcle	Fréquence de contrôle / d'intervention
Canal de Manosque	ASCM	Faible	Bisannuel
D4096	Département	Moyen	Annuel

Recommandations spécifiques et locales
<p>Précisions éventuelles sur les recommandations et indication du niveau de priorité :</p> <ul style="list-style-type: none"> <li>calendrier d'intervention dans le cours d'eau et ses berges (favoriser la période entre aout et février)</li> </ul>

### montdor\_2

objectif de gestion

— A2

— P2

Ouvrages - risque inondation

● faible

● moyen



# RAVIN ST JEAN 1



## Description générale et synthèse

Secteur très urbain. Le lit est très contraint entre une voirie en rive droite et des industries et d'habitations en rive gauche. Le cordon boisé est continu, bien que sa largeur soit assez réduite en aval.

Quelques dizaines de mètres en aval de la voie ferrée, il n'y a plus de lit clairement marqué. Une partie des écoulements est interceptée par le canal de la Brillanne, et l'autre partie semble se diffuser dans la plaine agricole via un système de fossés. Le fonctionnement hydrologique est essentiellement pluvial

Au vu du caractère urbain de la zone, et de l'intermittence des écoulements du ravin, il n'y a pas eu de prédiagnostic écologique effectué sur ce tronçon, où les seuls enjeux environnementaux se résument à la biodiversité commune.

D'un point de vue inondation, le tronçon présente un risque d'embâcle notable en amont de la voie ferrée, où d débordements peuvent s'étendre sur la voirie rive droite l'habitation rive gauche lors d'épisodes très intenses. Un contrôle régulier des ouvrages est préconisé afin de limiter ce risque.

La priorité sur ce tronçon est donc le maintien de la capacité hydraulique du lit afin de réduire sa fréquence de débordement.

## Recommandations de gestion

Actions retenues sur le tronçon							
A1	A2	P1	P2	R1	R2	OH	GS

Suivi de la végétation	
Fréquence de contrôle	Tous les ans
Fréquence prévisionnelle d'intervention	Tous les 5 ans

Ouvrages sur le tronçon			
Type de gestion	Gestionnaire	Risque d'embâcle	Fréquence de contrôle / d'intervention
Accès habitation rive gauche	Privé ( ? )	Moyen	Annuel
Chemin de Font de Lagier	Commune	Moyen	Annuel
Accès parcelle rive gauche	Privé	Faible	Bisannuel

Recommandations spécifiques et locales
Précisions éventuelles sur les recommandations et indication du niveau de priorité : <ul style="list-style-type: none"><li>calendrier d'intervention dans le cours d'eau et ses berges (favoriser la période entre aout et février)</li></ul>

## ravin\_st\_jean\_1

objectif de gestion

— A2

Ouvrages - risque inondation

● faible

● moyen



# RAVIN ST SATURNIN 1



## Description générale et synthèse

Secteur urbain, en limite d'agglomération. Le lit est rectifié et très contraint entre la D4096 et le canal EDF. Bien que le lit traverse un milieu boisé qui permettrait d'avoir un milieu intéressant, le lit est totalement artificialisé et présente une cunette béton sur tout son linéaire. En aval, un ouvrage bétonné permet de faire la connexion hydraulique avec le canal EDF. Le fonctionnement hydrologique est essentiellement pluvial.

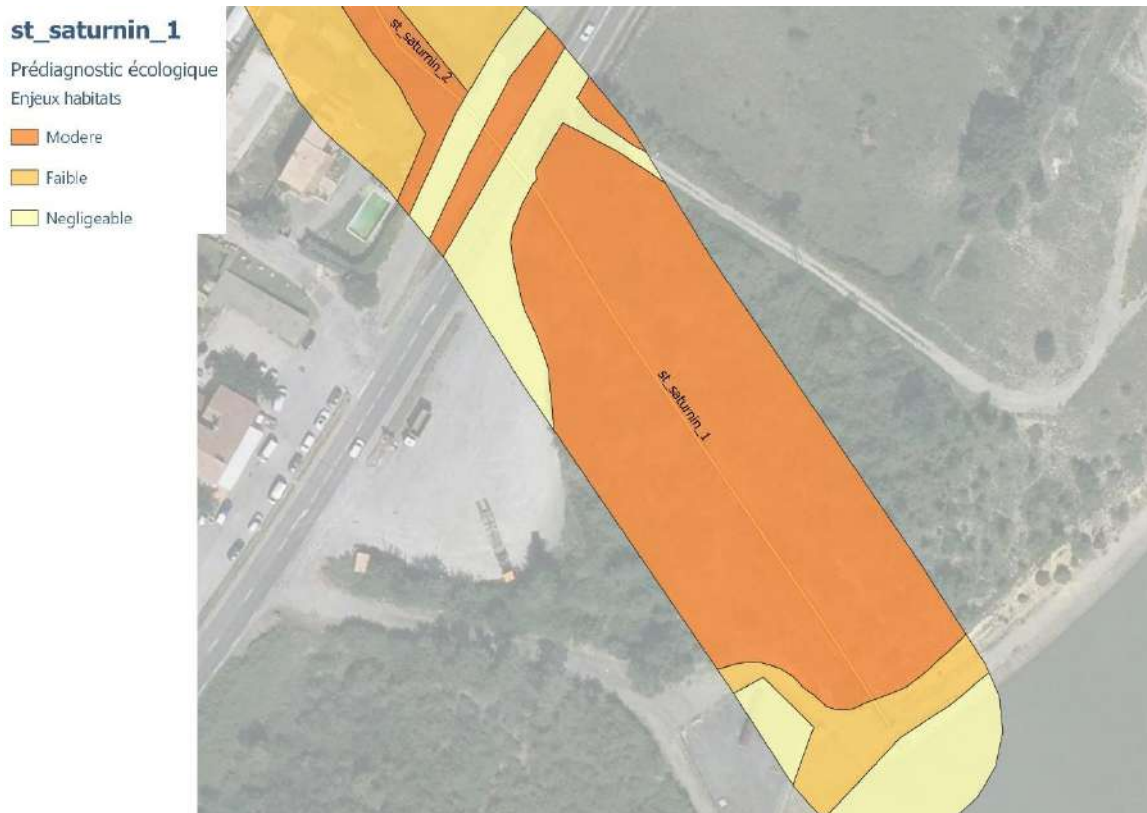
Le prédiagnostic écologique sur ce tronçon a identifié des milieux à enjeu modéré, avec des compartiments d'espèce à fort enjeu (entomofaune, avifaune, mammifères)

D'un point de vue inondation, le tronçon présente un risque d'inondation par embâcle notable en raison de l'implantation d'infrastructures liée à l'exploitation du canal EDF, où des débordements peuvent se produire lors d'épisodes très intenses. Un contrôle régulier de l'ouvrage situé à l'exutoire dans le canal EDF ouvrages est préconisé afin de limiter ce risque.

A noter également qu'EDF est en charge de l'entretien de ce tronçon.



Enjeux écologiques	
Enjeux habitats	Routes (très faible). Chênaies mixtes mésoméditerranéennes, fourrés arbustifs et ronciers (modéré).
Espèces faune à enjeu	<p>Entomofaune : Hesperie de la ballote, laineuse du prunellier (P), Courtilière commune, Damier de la Succise (P), Diane (P), Proserpine (P), Zygène cendrée (P), Sympétrum du Piémont</p> <p>Avifaune : Hirondelle Rousseline, Caille des blés, Alouette lulu, Chevêche d'Athéna (P), Huppe fasciée (P), Linotte mélodieuse (P), Petit-duc scops, Tourterelle des bois,</p> <p>Reptiles (P) : Couleuvre à échelons, Couleuvre de Montpellier, Couleuvre helvétique, Couleuvre d'Esculape, Seeps strié</p> <p>Amphibiens (P) : Rainette méridionale, Psammodrome d'Edwards, Alyte accoucheur, Pélodyte ponctué, Salamandre tachetée, Crapaud Calamite,</p> <p>Mammifères (P) : Cortège des chiroptères à enjeu (modéré à fort), Genette commune, Lapin de garenne, Putois d'Europe</p>
Espèce flore à enjeu	Buplèvre à feuilles rondes (modéré)
Niveau d'enjeu global	<p>Entomofaune : modéré à fort</p> <p>Avifaune : Modéré à fort</p> <p>Reptiles : Modéré</p> <p>Amphibiens : Modéré</p> <p>Mammifères : Modéré à Assez fort.</p> <p>Habitats : Modéré</p>



## Recommandations de gestion

Actions retenues sur le tronçon							
A1	A2	P1	P2	R1	R2	OH	GS

Suivi de la végétation	
Fréquence de contrôle	Tous les ans
Fréquence prévisionnelle d'intervention	Tous les 5 ans

Ouvrages sur le tronçon			
Type de gestion	Gestionnaire	Risque d'embâcle	Fréquence de contrôle / d'intervention
Exutoire vers canal EDF	EDF	Faible	Bisannuel

Recommandations spécifiques et locales
<p>Précisions éventuelles sur les recommandations et indication du niveau de priorité :</p> <ul style="list-style-type: none"> <li>calendrier d'intervention dans le cours d'eau et ses berges (favoriser la période entre aout et février)</li> <li>Identification et contrôle des arbres à cavités si abattage indispensable</li> <li>Balisage préventif / mise en défens d'espèces patrimoniales faunistiques,</li> <li>Modalité de défrichage en faveur de la biodiversité (défavorabilisation des milieux, fauche non destructrice...)</li> </ul>

### st\_saturnin\_1

objectif de gestion

— A2

Ouvrages - risque inondation

● faible

● moyen



## RAVIN ST SATURNIN 2



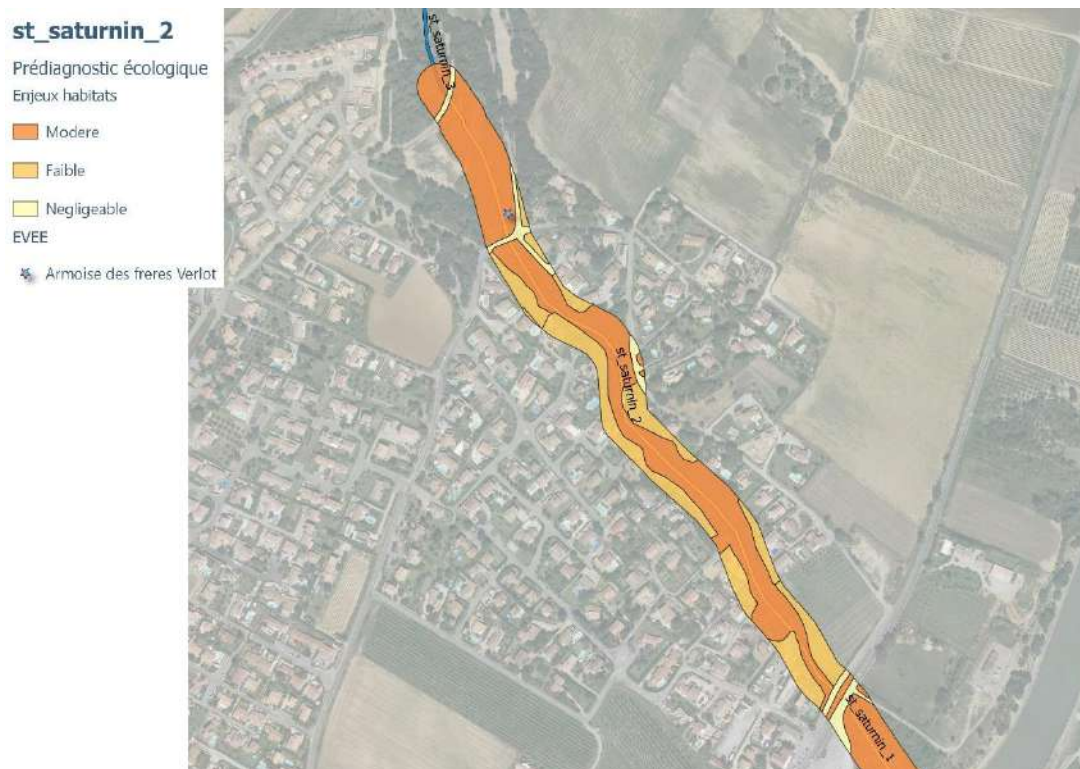
### Description générale et synthèse

Ce tronçon se situe en milieu urbain, principalement des quartiers résidentiels. La pente est assez marquée, et l'encaissement du cours d'eau par rapport aux habitations permet de conserver un boisement de berge en état sanitaire correct. Le fonctionnement hydrologique du ravin est essentiellement pluvial.

Le prédiagnostic écologique sur ce tronçon a identifié des milieux à enjeu modéré, avec des compartiments d'espèce à fort enjeu (flore protégée, entomofaune, avifaune, mammifères)

D'un point de vue inondation, les principaux enjeux présentant un risque d'inondation sont les voiries traversant le lit, dont 2 chemins communaux et la D4096 en aval. Le risque est donc présent sur ce tronçon. Un contrôle des 3 ouvrages identifiés (chemin du pigeonier de l'ange, chemin de la combe d'Azard, D4096) régulier est préconisé afin de limiter le risque.

Enjeux écologiques	
Enjeux habitats	Routes (très faible). Chênaies mixtes mésoméditerranéennes, fourrés arbustifs et ronciers (modéré).
Espèces faune à enjeu	<p>Entomofaune : Hesperie de la ballote, laineuse du prunellier (P), Courtillière commune, Damier de la Succise (P), Diane (P), Proserpine (P), Zygène cendrée (P), Sympétrum du Piémont</p> <p>Avifaune : Hirondelle Rousseline, Caille des blés, Alouette lulu, Chevêche d'Athéna (P), Huppe fasciée (P), Linotte mélodieuse (P), Petit-duc scops, Tourterelle des bois,</p> <p>Reptiles (P) : Couleuvre à échelons, Couleuvre de Montpellier, Couleuvre helvétique, Couleuvre d'Esculape, Seeps strié</p> <p>Amphibiens (P) : Rainette méridionale, Psammodrome d'Edwards, Alyte accoucheur, Pélodyte ponctué, Salamandre tachetée, Crapaud Calamite,</p> <p>Mammifères (P) : Cortège des chiroptères à enjeu (modéré à fort), Genette commune, Lapin de garenne, Putois d'Europe</p>
Espèce flore à enjeu	Tulipe des bois (P), Glaïeul douteux (fort), Ail très rude (P), Ophrys de Provence (P), Buplèvre à feuilles rondes (modéré)
Niveau d'enjeu global	<p>Entomofaune : modéré à fort</p> <p>Avifaune : Modéré à fort</p> <p>Reptiles : Modéré</p> <p>Amphibiens : Modéré</p> <p>Mammifères : Modéré à Assez fort.</p> <p>Habitats : Modéré</p>



## Recommandations de gestion

Actions retenues sur le tronçon							
A1	A2	P1	P2	R1	R2	OH	GS

Suivi de la végétation	
Fréquence de contrôle	Tous les ans
Fréquence prévisionnelle d'intervention	Tous les 5 ans

Ouvrages sur le tronçon			
Type de gestion	Gestionnaire	Risque d'embâcle	Fréquence de contrôle / d'intervention
chemin du pigeonier de l'ange	Commune	Moyen	Annuel
chemin de la combe d'Azard	Commune	Moyen	Annuel
D4096	Département	Moyen	Annuel

Recommandations spécifiques et locales
<p>Précisions éventuelles sur les recommandations et indication du niveau de priorité :</p> <ul style="list-style-type: none"><li>• calendrier d'intervention dans le cours d'eau et ses berges (favoriser la période entre août et février)</li><li>• Identification et contrôle des arbres à cavités si abattage indispensable</li><li>• Balisage préventif / mise en défens d'espèces patrimoniales faunistiques,</li><li>• Modalité de défrichage en faveur de la biodiversité (défavorabilisation des milieux, fauche non destructrice...)</li></ul>

## st\_saturnin\_2

objectif de gestion

A2

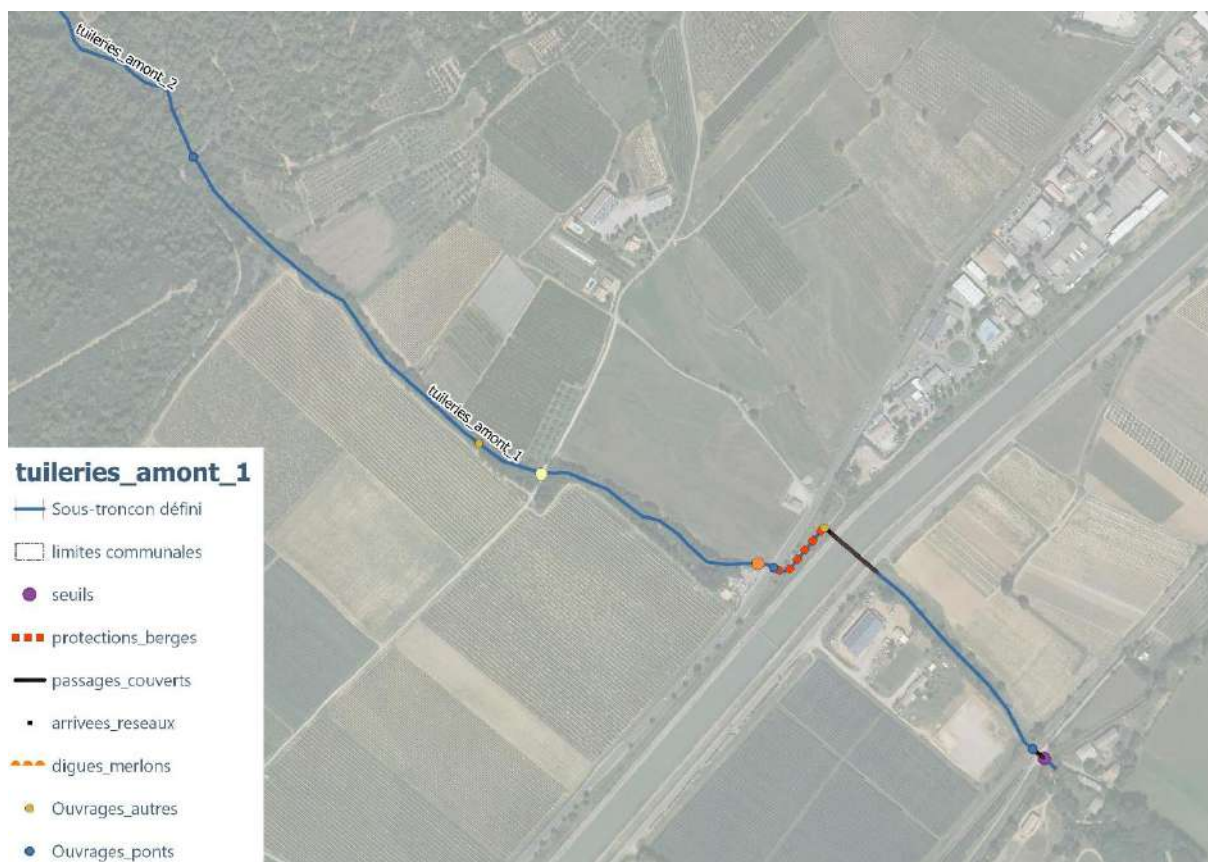
P2

Ouvrages - risque inondation

● moyen



# TUILIERES AMONT\_1



## Description générale et synthèse

Secteur avec un lit majeur principalement occupé par des exploitations agricoles. Les berges ne disposent de presque plus de boisement dans ces secteurs. Le tronçon est également marqué par la traversée sous le canal EDF de la Durance. Cette traversée présente d'importants ouvrages artificialisant de manière conséquente le lit. En aval du canal, le lit traverse à nouveau un secteur agricole, avec des bâtiments en rive droite. Les boisements sont épars, et un entretien brutal et inadapté semble être réalisé.

Le fonctionnement hydrologique est essentiellement pluvial, et le tronçon est assec une grande partie de l'année.

Toutefois, les investigations naturalistes ont identifiés des habitats à enjeu modéré, et des espèces floristiques et faunistiques potentielles d'enjeu très fort à modéré.

D'un point de vue inondation, les principaux enjeux présentant un risque d'inondation sont les voiries traversant le lit ainsi que les bâtiments agricoles. En aval du canal EDF. Le risque est donc présent sur ce présent. Un contrôle des 2 ouvrages identifiés (chemin de la Magdelene, D4096) régulier est préconisé afin de limiter le risque. Compte-tenu de l'état des boisements, une restauration de ces milieux peut avoir un intérêt écologique en termes de trame verte entre la colline et la plaine de Durance.

## Enjeux écologiques

Enjeux habitats	Routes (très faible), Monocultures intensives (faible), Vergers d'arbustes et d'arbres bas (faible), Terres arables à monocultures extensives (modéré) , Boissements résiduels dominés par <i>Populus alba</i> , <i>Quercus pubescens</i> et <i>Quercus ilex</i> (modéré), Chênaies mixtes mésoméditerranéennes, fourrés arbustifs et ronciers (modéré), Fossés à végétations rudérales mésohygrophiles avec présence ponctuelle de <i>Phragmites</i> (modéré), Friches, jachères ou terres arables récemment abandonnées (modéré)
Espèces faune à enjeu	<p>Entomofaune : Hesperie de la ballote, Moiré provençal (P), laineuse du prunellier (P), Courtilière commune, Damier de la Succise (P), Diane (P), Proserpine (P), Zygène cendrée (P), Sympétrum du Piémont</p> <p>Avifaune (P) : Vautour percnoptère, Hirondelle Rousseline, Aigle royal, Grand duc d'Europe, Caille des blés,</p> <p>Reptiles (P) : Couleuvre à échelons, Couleuvre de Montpellier, Couleuvre helvétique, Couleuvre d'Esculape, Seeps strié</p> <p>Amphibiens (P) : Rainette méridionale, Psammodrome d'Edwards, Alyte accoucheur, Pélodyte ponctué, Salamandre tachetée, Crapaud Calamite,</p> <p>Mammifères (P) : Cortège des chiroptères à enjeu (modéré à fort), Genette commune, Lapin de garenne, Putois d'Europe</p>
Espèce flore à enjeu	Très fort à assez fort : Tulipe des bois (P), Pied d'alouette d'orient (P), Pied d'alouette pubescent (P) Alpiste paradoxal, Achillée visqueuse (P), Glaïeul douteux (fort), Ail très rude (P), Bifore testiculée (P), Ophrys de Provence (P), Renouée de Bellardi (P), Tordyle à feuilles larges (P), Adonis annuel (P)
Niveau d'enjeu global	<p>Entomofaune : modéré à fort</p> <p>Avifaune : Modéré à fort</p> <p>Reptiles : Modéré</p> <p>Amphibiens : Modéré</p> <p>Mammifères : Modéré à Assez fort.</p> <p>Habitats : Modéré</p>

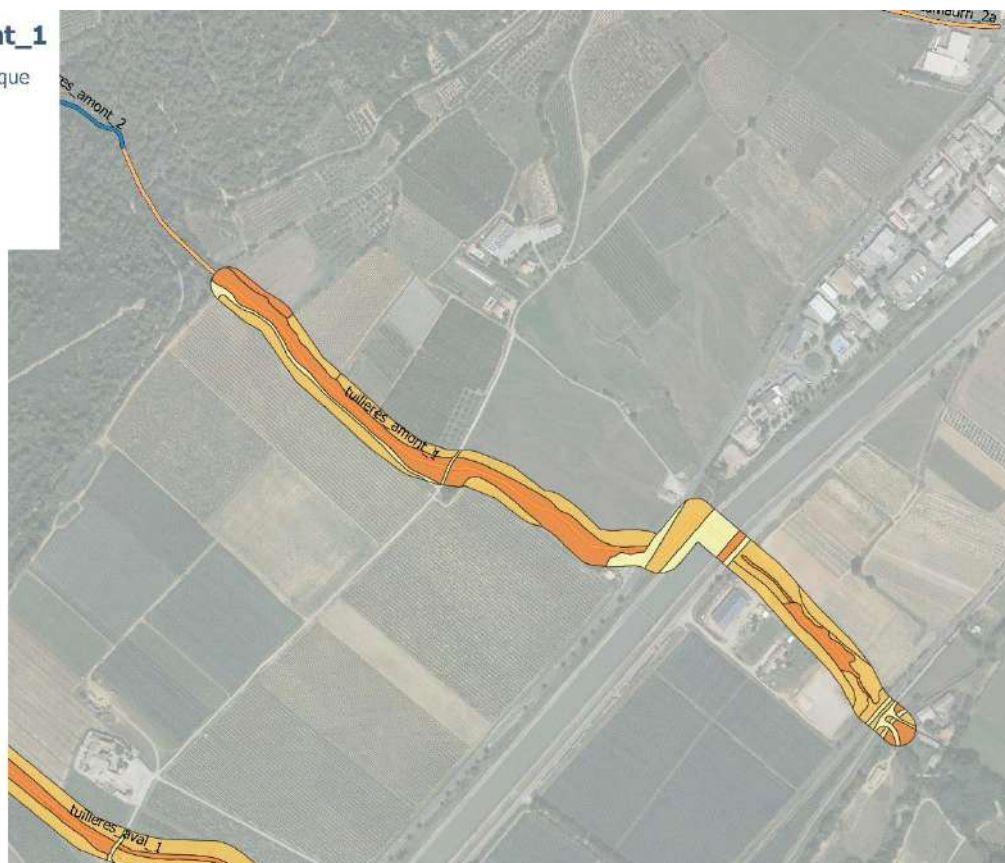


**tuilleres\_amont\_1**

Prédiagnostic écologique

Enjeux habitats

-  Modere
-  Faible
-  Negligeable



## Recommandations de gestion

Actions retenues sur le tronçon							
A1	A2	P1	P2	R1	R2	OH	GS

Suivi de la végétation	
Fréquence de contrôle	Tous les 3 ans
Fréquence prévisionnelle d'intervention	Tous les 5 ans

Ouvrages sur le tronçon			
Type de gestion	Gestionnaire	Risque d'embâcle	Fréquence de contrôle / d'intervention
chemin de la Magdelene	Commune	Faible	Bisannuel
D4096	Département	Moyen	Annuel

Recommandations spécifiques et locales
<p>Précisions éventuelles sur les recommandations et indication du niveau de priorité :</p> <ul style="list-style-type: none"><li>• calendrier d'intervention dans le cours d'eau et ses berges (favoriser la période entre aout et février)</li><li>• Identification et contrôle des arbres à cavités si abattage indispensable</li><li>• Balisage préventif / mise en défens d'espèces patrimoniales faunistiques,</li><li>• Modalité de défrichement en faveur de la biodiversité (défavorabilisation des milieux, fauche non destructrice...)</li></ul>

### tuileries\_ament\_1

objectif de gestion

R1-A2

P2

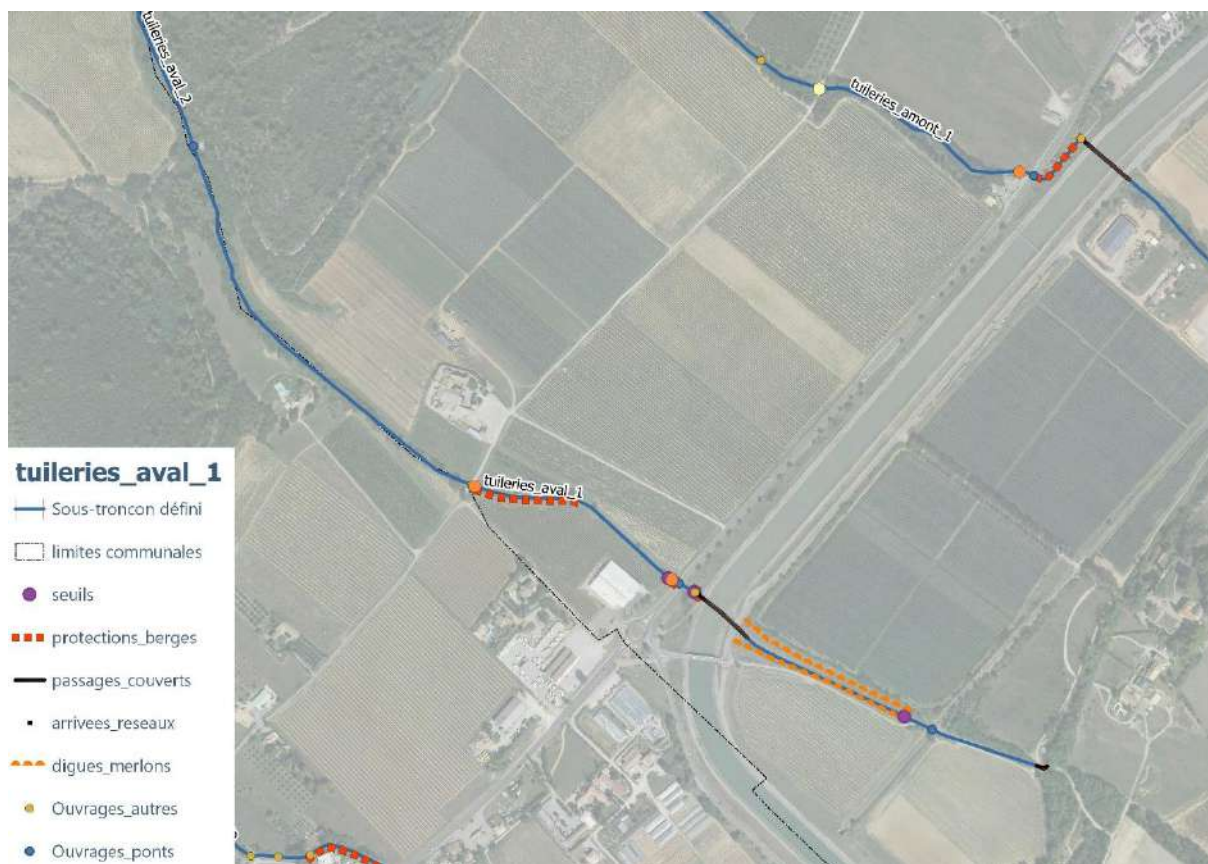
Ouvrages - risque inondation

faible

moyen



# TUILIERES AVAL\_1



## Description générale et synthèse

Secteur avec un lit majeur principalement occupé par des exploitations agricoles. Les berges ne disposent de presque plus de boisement dans ces secteurs. Le tronçon est également marqué par la traversée sous le canal EDF de la Durance. Cette traversée présente d'importants ouvrages artificialisant de manière conséquente le lit. En amont du canal, quelques protections de berges sont présentes en rive droite. En aval du canal, le lit traverse à nouveau un secteur agricole, et est contraint par des merlons. Les boisements sont épars, et un entretien brutal et inadéquat semble être réalisé.

Le fonctionnement hydrologique est essentiellement pluvial, et le tronçon est assé une grande partie de l'année.

Toutefois, les investigations naturalistes ont identifiés des habitats à enjeu modéré, et des espèces floristiques et faunistiques potentielles d'enjeu très fort à modéré.

D'un point de vue inondation, les principaux enjeux présentant un risque d'inondation sont les voiries traversant le lit ainsi que les bâtiments agricoles. En amont rive droite du canal EDF. Le risque est donc présent sur ce présent. Un contrôle des 2 ouvrages identifiés (chemin de la Magdelene, D4096) régulier est préconisé afin de limiter le risque. Compte-tenu de l'état des boisements, une restauration de ces milieux peut avoir un intérêt écologique en termes de trame verte entre la colline et la plaine de Durance.

## Enjeux écologiques

Enjeux habitats	Routes (très faible), Monocultures intensives (faible), Vergers d'arbustes et d'arbres bas (faible), Terres arables à monocultures extensives (modéré) , Boissements résiduels dominés par <i>Populus alba</i> , <i>Quercus pubescens</i> et <i>Quercus ilex</i> (modéré), Chênaies mixtes mésoméditerranéennes, fourrés arbustifs et ronciers (modéré), Fossés à végétations rudérales mésohygrophiles avec présence ponctuelle de <i>Phragmites</i> (modéré), Friches, jachères ou terres arables récemment abandonnées (modéré)
Espèces faune à enjeu	<p>Entomofaune : Hesperie de la ballote, Moiré provençal (P), laineuse du prunellier (P), Courtilière commune, Damier de la Succise (P), Diane (P), Proserpine (P), Zygène cendrée (P), Sympétrum du Piémont</p> <p>Avifaune (P) : Vautour percnoptère, Hirondelle Rousseline, Aigle royal, Grand duc d'Europe, Caille des blés,</p> <p>Reptiles (P) : Couleuvre à échelons, Couleuvre de Montpellier, Couleuvre helvétique, Couleuvre d'Esculape, Seeps strié</p> <p>Amphibiens (P) : Rainette méridionale, Psammodrome d'Edwards, Alyte accoucheur, Pélodyte ponctué, Salamandre tachetée, Crapaud Calamite,</p> <p>Mammifères (P) : Cortège des chiroptères à enjeu (modéré à fort), Genette commune, Lapin de garenne, Putois d'Europe</p>
Espèce flore à enjeu	Très fort à assez fort : Tulipe des bois (P), Pied d'alouette d'orient (P), Pied d'alouette pubescent (P) Alpiste paradoxal, Achillée visqueuse (P), Glaïeul douteux (fort), Ail très rude (P), Bifore testiculée (P), Ophrys de Provence (P), Renouée de Bellardi (P), Tordyle à feuilles larges (P), Adonis annuel (P)
Niveau d'enjeu global	<p>Entomofaune : modéré à fort</p> <p>Avifaune : Modéré à fort</p> <p>Reptiles : Modéré</p> <p>Amphibiens : Modéré</p> <p>Mammifères : Modéré à Assez fort.</p> <p>Habitats : Modéré</p>

### tuileries\_aval\_1

Prédiagnostic écologique

Enjeux habitats

Modere

Faible

Negligeable



## Recommandations de gestion

Actions retenues sur le tronçon							
A1	A2	P1	P2	R1	R2	OH	GS

Suivi de la végétation	
Fréquence de contrôle	Tous les 3 ans
Fréquence prévisionnelle d'intervention	Tous les 5 ans

Ouvrages sur le tronçon			
Type de gestion	Gestionnaire	Risque d'embâcle	Fréquence de contrôle / d'intervention
chemin de la Magdelene	Commune	Moyen	Annuel
D4096	Département	Moyen	Annuel

Recommandations spécifiques et locales
<p>Précisions éventuelles sur les recommandations et indication du niveau de priorité :</p> <ul style="list-style-type: none"><li>• calendrier d'intervention dans le cours d'eau et ses berges (favoriser la période entre aout et février)</li><li>• Identification et contrôle des arbres à cavités si abattage indispensable</li><li>• Balisage préventif / mise en défens d'espèces patrimoniales faunistiques,</li><li>• Modalité de défrichement en faveur de la biodiversité (défavorabilisation des milieux, fauche non destructrice...)</li></ul>

## tuileries\_aval\_1

objectif de gestion

R1-A2

P2

Ouvrages - risque inondation

faible

moyen

